



АДМИНИСТРАЦИЯ ГОРОДА ПЕРМИ  
ДЕПАРТАМЕНТ ЗЕМЕЛЬНЫХ ОТНОШЕНИЙ

РЕШЕНИЕ

о размещении объектов № 1957 от 21.10.2019

г. Пермь, ул. Сибирская, 15

Департамент земельных отношений администрации города Перми в соответствии с пунктом 3 статьи 39.36 Земельного кодекса Российской Федерации, Положением о порядке и условиях размещения объектов на землях или земельных участках, находящихся в государственной или муниципальной собственности, на территории Пермского края без предоставления земельных участков и установления сервитутов, утвержденным постановлением Правительства Пермского края от 22.07.2015 № 478-п

**разрешает** ООО «Новогор- Прикамье» (ИНН 5902817382, ОГРН 1035900082206, место нахождения: 614065, г. Пермь, ул. Архитектора Свиязева, д. 35)

**размещение объекта:** сеть водопровода от существующей сети водопровода Д-150 мм по ул. Веры Засулич, до границы инженерно-технических сетей жилого дома по ул. Веры Засулич, 42

**способ размещения объекта:** наземный, подземный

**на землях:** государственная собственность на которые не разграничена

**на срок:** 11 месяцев

**местоположение:** Пермский край, г. Пермь, Индустриальный район.

Территория, согласно схеме, расположена в зонах с особыми условиями использования территорий: охранный зона объектов электросетевого хозяйства, приаэродромная территория аэродрома аэропорта Большое Савино.

ООО «Новогор-Прикамье»:

1. Соблюдать правила охраны электрических сетей, установленные постановлением Правительства Российской Федерации от 24.02.2009 № 160 «О порядке установления охранных зон объектов электросетевого хозяйства и особых условий использования земельных участков, расположенных в границах таких зон».

2. Соблюдать правила охранных зон воздушного пространства, установленные постановлением Правительства Российской Федерации от 11.03.2010 № 138 «Об утверждении Федеральных правил использования воздушного пространства Российской Федерации».

ООО «Новогор-Прикамье» в соответствии с пунктом 7(2) Положения о порядке и условиях размещения объектов на землях или земельных участках, находящихся в государственной или муниципальной собственности, на территории Пермского края без предоставления земельных участков и установления сервитутов, утвержденного постановлением Правительства Пермского края от 22.07.2015 № 478-п, представить в департамент земельных отношений в течении 1 месяца с момента размещения объектов материалы

контрольной геодезической съемки размещенных объектов на бумажном и электронном носителях на безвозмездной основе.

В соответствии со статьей 20<sup>1</sup> Закона Пермского края от 14.09.2011 № 805-ПК «О градостроительной деятельности в Пермском крае» ООО «Новотор-Прикамье»:

Не позднее, чем за 10 рабочих дней до начала строительства и реконструкции безвозмездно передать в департамент градостроительства и архитектуры администрации города Перми один экземпляр копий разделов проектной документации, предусмотренных пунктом 1 части 12 статьи 48 Градостроительного кодекса Российской Федерации.

В течение 10 рабочих дней после окончания работ по строительству, реконструкции безвозмездно передать в департамент градостроительства и архитектуры администрации города Перми схему, отображающую расположение объекта и сетей инженерно-технического обеспечения, подписанную ООО «Новотор-Прикамье», с приложением текстового и графического описания местоположения границ охранной и санитарно-защитной зоны, перечень координат характерных точек границ такой зоны.

**Приложение:** схема предполагаемых к использованию земель или части земельного участка (на 1 л. в 1 экз.).

Начальник отдела предоставления земельных участков по работе с юридическими лицами



Н.М. Саниникова



## СХЕМА

### предполагаемых к использованию земель или части земельного участка

**Объект:** Сеть водопровода от существующей сети водопровода Д=150мм по ул.В.Засулич до границы инженерно-технических сетей жилого дома по ул.В.Засулич, 42

**Местоположение:** Пермский край, город Пермь, Индустриальный район

**Площадь земель:** :ЗУ1=242 м²

**Категория земель:** земли населенных пунктов

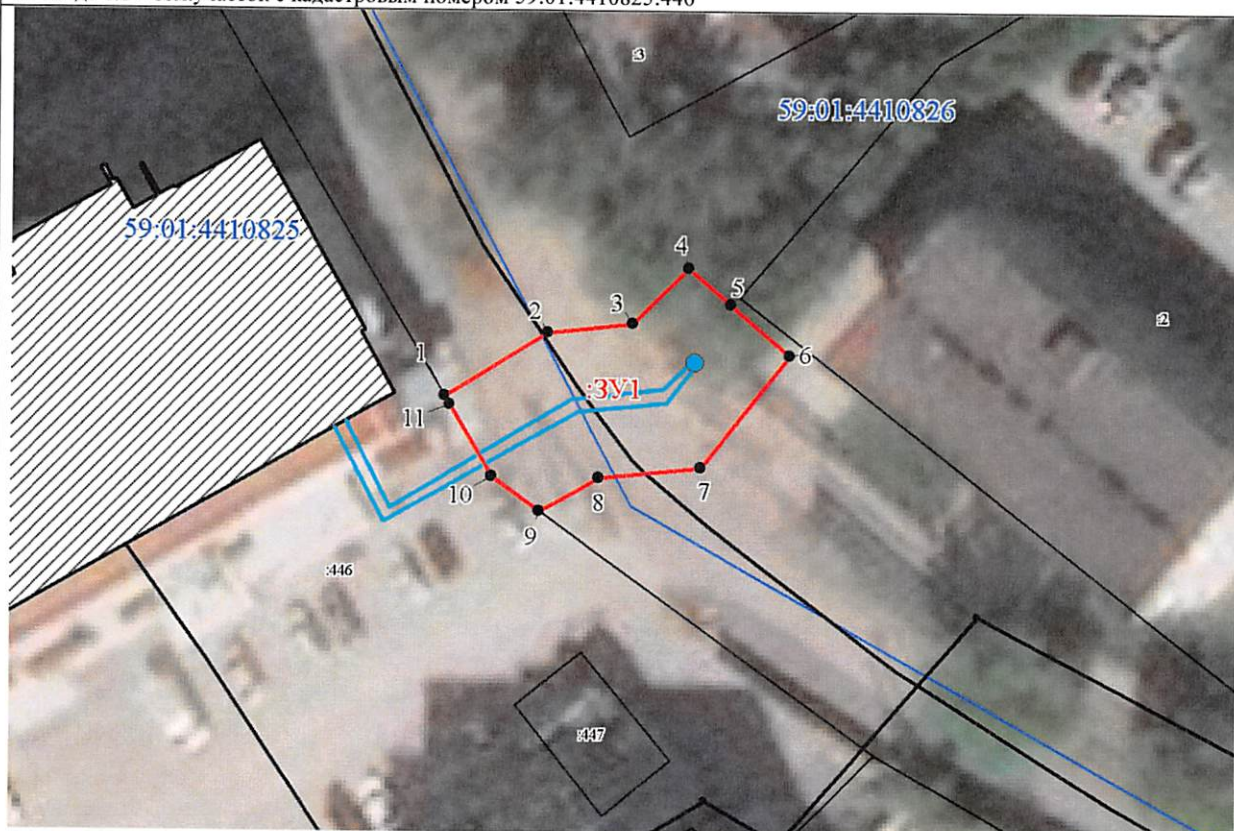
**Вид разрешенного использования:** Водопроводы и водоводы всех видов, для размещения которых не требуется разрешения на строительство

Обозначение характерных точек границ	Координаты, м	
	X	Y
1	2	3
1	513545.42	2229606.15
2	513550.01	2229613.79
3	513550.69	2229620.03
4	513554.73	2229624.08
5	513552.04	2229627.21
6	513548.32	2229631.58
7	513540.08	2229625.02
8	513539.39	2229617.58
9	513536.94	2229613.19
10	513539.48	2229609.67
11	513544.74	2229606.55

**Описание границ смежных землепользователей**

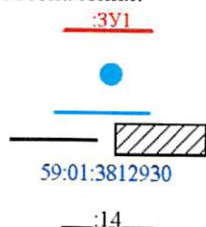
от т.1 до т.9 - муниципальные земли

от т.9 до т.1 - зем.участок с кадастровым номером 59:01:4410825:446



Масштаб 1:500

Условные обозначения:



- границы и обозначение земельного участка, предполагаемого к использованию

Наземный элемент сооружения (колодез)

Подземный элемент сооружения

Объект капитального строительства по сведениям ЕГРН

Обозначение кадастрового квартала

- границы и обозначение земельных участков по сведениям ЕГРН



Заявитель:

подпись

Краснова Л.Ю.  
действующая по  
заявлению  
59:01:4410825:446 от 26.05.2019